

*Gartentour
durch 's Bergische Land*

*Offene
Gartentorfe
2010*



12. und 13. Juni 2010, 11 - 18 Uhr

Gartentour durch's Bergische Land

Zum 7. Mal laden private Gartenbesitzer aus dem Bergischen Land interessierte Besucher in ihre privaten Gartenparadiese ein. Obwohl das Wetter im vergangenen Jahr zwischenzeitlich mit typisch bergischen Regenschauern aufwartete, haben über 15.000 Gäste an drei ausgewählten Wochenenden die Gelegenheit zu einer Gartentour durch die Region genossen.

Dieser Erfolg ist natürlich Ansporn für die vielen Gartenbesitzer, die schon zum Teil seit Jahren an der Veranstaltung teilnehmen. In diesem Jahr sind wieder einige neue interessante Gärten - vor allem aus dem Oberbergischen Kreis - dabei. Alle liegen in landschaftlich schöner Umgebung und bieten unterschiedliche Gartenschwerpunkte, vom üppigen Staudengarten bis zum Anfängergarten in wildromantischer Wiesenlandschaft.

Neben dem Haupttermin am 12. und 13. Juni gibt es wieder zwei Zusatztermine im Juli und September, an denen aber nur einige Gärten teilnehmen.

Wir freuen uns alle auf ein schönes Gartenwochenende im Juni mit vielen netten Besuchern, die sich an der Schönheit der liebevoll gestalteten Gartenparadiese erfreuen können.

Sollten Sie selber einen schönen Garten besitzen und Lust haben an der „Offenen Gartenpforte - Bergisches Land“ teilzunehmen, dann melden Sie sich doch bitte unter hof@tueschenbonnen.de an.

Mit besten Gartengrüssen

Ute Brehm



Erfrischungen



Führungen



Pflanzentausch/-verkauf



Eintritt



Hunde an die Leine



Hunde nicht erlaubt



für Rollstühle geeignet



eingeschränkt für Rollstühle geeignet



Anmeldung

⊗ Raiffeisen-Markt



aus Liebe
zum Garten!

17x im Bergischen Land

⊗ Raiffeisen-Markt

- Burscheid, Sträßchen 19
- Drabenderhöhe, Zeitstr. 18
- GM-Derschlag, Kölner Str. 83
- Hückeswagen, Etapler Platz 8
- Kierspe, Volmestr. 149
- Kürten, Hungenbach 2
- Kürten-Bechen, Kölner Str. 394-396
- Leichlingen, Hochstr. 2b
- Leverkusen, Robert-Koch-Str.25-27
- Lindlar, Vossbrucher Str. 5
- Much, Dr.Wirtz Str. 7-9
- Overath, Hammermühle 1
- Radevormwald, Otto-Hahn-Str. 21
- RS-Bergisch-Born, Raiffeisenstr. 6
- Solingen, Schwertstr. 24-30
- Waldbröl, Bahnhofstr. 28
- Wipperfürth, Bahnstr. 27

www.raiffeisen-markt.eu

Unternehmen der: Raiffeisen-Erzugergenossenschaft Bergisches Land und Markt eG, Robert-Koch-Str.25-27, 51378 Leverkusen, Tel. (02171)4004-0, info@reg-blm.de



⊗ Raiffeisen

Offene Gartentore Bergisches Land

BERGISCH GLADBACH

		JUNI	JULI	SEPT.
1	Fritz Roth	12./13.6	10./11.7	-

EITORF

2	Ruth Lindner	12./13.6	-	11./12.9
---	--------------	----------	---	----------

GUMMERSBACH

3	Britta und Andreas Behner	12./13.6	-	-
---	---------------------------	----------	---	---

LINDLAR

4	Katja und Klaus Wopfner	12./13.6	-	-
5	Nicole und Frank Schroeder	12./13.6	10./11.7	11./12.9
6	Bergisches Freilichtmuseum	siehe Öffnungszeiten		

LOHMAR

7	Heidrun und Jürgen Kewald	12./13.6	10./11.7	11./12.9
8	Michael Panthen	12./13.6	-	11./12.9
9	Dornbusch	12./13.6	10./11.7	11./12.9
10	Gabriele und Jochen Eich	12./13.6	-	-

MARIENHEIDE

11	Jutta und Volker Winkler	12./13.6	-	-
----	--------------------------	----------	---	---

MUCH

12	Ute Brehm und Michael Schröter	12./13.6	-	11./12.9
13	Jutta und Rolf Seebach	12./13.6	-	-
14	Renate und Herbert Haas	12./13.6	-	11./12.9
15	Martina und Peter Steinbach	12./13.6	-	-

NEUNKIRCHEN-SEELSCHIED

16	Inge und Heinz Kulle	12./13.6	-	-
17	Marlies Müller-Reuter	12./13.6	-	-

NÜMBRECHT

18	Heike Stiefelhagen/André Kenzler	12./13.6	-	-
19	Petra und Alfons Winkelmeier	12./13.6	-	-

OVERATH

20	Sigrid und Peter Röger	12./13.6	-	-
----	------------------------	----------	---	---

RADEVORMWALD

21	Anne Pieper	12./13.6.	-	11./12.9
----	-------------	-----------	---	----------

REICHSHOF

22	Helmut Böhmer	12./13.6	10./11.7	11./12.9
23	Barbara Gennies	12./13.6	-	-

RUPPICHTEROTH

24	Karin und Dieter Baumann	12./13.6	10./11.7	11./12.9
----	--------------------------	----------	----------	----------

WERMELSKIRCHEN

25	Monika und Theo Stöber	12./13.6	-	11./12.9
----	------------------------	----------	---	----------

WIPPERFÜRTH

26	Margret und Klaus Koppenhagen	12./13.6	10./11.7	11./12.9
----	-------------------------------	----------	----------	----------

Pflanzenspaß für **Breuer** Groß und Klein grün erleben

Eines der größten Pflanzenangebote Deutschlands

www.pflanzen-breuer.de



Emil-Langen-Straße 6, 53773 Hennef, Tel. 0 22 42/91 55 40
Mo.-Fr. 9.00 -19.30 h, Sa. 9.00 -18 h, So.11.30 -16 h nur Pflanzenverkauf

1

Gärten der Bestattung

32.000 m²

Fritz Roth
Kürtener Straße 10, 51465 Bergisch Gladbach
☎ 02 02 - 9 35 80, www.puetz-roth.de

12/13 Juni
10/11 Juli



am 13.6., 10.+17.7 jeweils 11.00 Vortrag und Führung mit Fritz Roth

Auf dem licht bewaldeten Hügel am Strundetel, unmittelbar am Ortsrand von Bergisch Gladbach, liegen die „Gärten der Bestattung“. Das weitläufige, naturnahe Areal wirkt mit seiner idyllischen Ausstrahlung so ruhig und alltagsfern, wie man das nur von einem entlegenen Waldstück vermutet.

Zu beiden Seiten des angelegten Rundganges gibt es viel zu entdecken: Viele Meditationsplätze und Kunstinstallationen, lauschige Wasserläufe und Quelleiche vermischen sich zu einem harmonischen, inspirierenden Ganzen. Dazwischen: Mal phantasievoll, mal zurückhaltend gestaltete Grabstätten.

Der Garten ist ganzjährig zu besichtigen.



Die Gärten der Bestattung

Bergisch Gladbach

Ein Grab nach Ihren Wünschen. In einem lichten Wald, auf einem Hügel am Rande der Stadt.



Kürtener Straße 10, 51465 Bergisch Gladbach
Telefon (02202) 9 35 80; www.puetz-roth.de

BELLANDRIS SELBACH

— Mein Gartencenter

Nußbaumer Straße 39
51469 Bergisch Gladbach-Paffrath

Telefon 0 22 02/9 55 96-0

Hornpottweg 3 (Ecke Willy-Brandt-Ring)
51375 Leverkusen

Telefon 02 14 / 31 24 42-0

info@gartencenter-selbach.de
www.gartencenter-selbach.de

Täglich für Sie da: Montag bis Freitag 9 bis 19 Uhr
Samstag 9 bis 18 Uhr • Sonntag 10.30 bis 15.30 Uhr

Ihr Pflanzenspezialist in Bergisch Gladbach



Ihre GartenBaumschule Becker

Bernard-Eyberg Straße 16 • 51427 Bergisch Gladbach
Tel. 02204 / 21100 • www.GartenBaumschule-Becker.de



*Keramikgarten*4000 m²

Ruth und Christian Lindner
 Schäferstrasse 18, 53783 Eitorf, Tel.: 0 22 43/90 06 58
 mischwerk-lindner@t-online.de, www.mischwerk.net

12/13 Juni
 11/12 Sep



*Der naturnahe Garten grenzt an das Landschafts-
 schutzgebiet des Krabachtals. Inmitten des Gartens
 steht das Wohnhaus mit angeschlossener Keramik-
 werkstatt. Ein teilkultivierter Bachlauf fließt durch
 das Grundstück. Bruchsteinmauern umrahmen far-
 benfrohe Stauden und Gemüsebeete. Naturteiche
 bieten vielen heimischen Pflanzen und Tieren
 Unterschlupf. Keramik, Skulpturen und Holzobjekte
 fügen sich mit antiken Möbeln in das ländliche
 Bild. Romantische Sitzplätze mit Blick auf die an-
 grenzenden Schafweiden laden zum Verweilen ein.
 Alljährlich findet auf dem Grundstück die Kunst-
 ausstellung „Mischwerk“ statt.*



Natur Verbunden.

Wie wird man eigentlich Baumpate? Und wie verwandelt
 man seinen Garten in ein kleines Biotop?
 Die Natur steckt voller Fragen. Freuen Sie sich auf die
 Antworten – und entdecken Sie Ihre Liebe zur Natur –
 auf der **Bundesgartenschau Koblenz 2011**.



Bundesgartenschau 2011 Koblenz verwandelt

15. April bis 16. Oktober

www.buga2011.de • BUGA-Hotline (0261) 70 2011



3

*Sammlergarten*3000 m²

Britta und Andreas Behner
Koverstein 9, 51647 Gummersbach-Koverstein
0 23 54 - 90 32 93, abbehner@googlemail.com

12/13 Juni



Der große Garten, der durch einen Bachlauf begrenzt wird, ist sehr abwechslungsreich gestaltet. Neben einem ca. 200 m² großem Seerosenteich, einem Beet mit Freilandorchideen und einer Hostasammlung, haben die Besitzer Beete mit einer Vielzahl von verschiedenen Stauden angelegt. Ebenso findet man eine Kräutertreppe, englische Duftrosen und ein Gewächshaus mit tropischen Orchideen. Die biologische Schneckenbekämpfung erfolgt durch Laufenten, welche hier ein Paradies zum Leben haben.



4

*Garten am Steinbruch*2000 m²

Katja und Klaus Wopfner
Zu den Brüchen 18, 51789 Lindlar

12/13 Juni



Ein naturnah gestalteter Garten am Hang mit verschiedenen Ebenen, einigen Sitzplätzen, die immer neue Ausblicke eröffnen. Ein Rosenpavillon wird von einem herzförmigen Beet aus Buchs umsäumt. Natursteinmauern, Wildgehölzhecken und ein Feuchtbiotop ziehen viele Tiere an.

*Pflanzentauschbörsen etc.*

24. April, 11 - 14 Uhr Pflanzentauschbörse in Nümbrecht
Schloss Homburg, Vorplatz „Rotes Haus“
VA + Info: Biostation, Tel. 0 22 93 - 90 15-0

1. Mai 13 - 15 Uhr Pflanzentauschbörse in Rösrath
Schulhof der Gemeinschaftsgrundschule, Am Sandweg

1. Mai, 11 - 14 Uhr Frühjahrstauschbörse in Radevormwald
Vorplatz der Gemeinschaftsgrundschule Carl-Diem-Straße 9-11
VA + Info: RBN Radevormwald, Tel. 0 21 95 - 33 88

8. Mai, 10 - 14 Uhr Pflanzentauschbörse in Gummersbach-Hülsenbusch
Otto-Gebühr-Platz (gegenüber der Kirche)
VA + Info: Dorfgemeinschaft, Tel. 0 22 61 - 2 92 67

8. Mai, 11 - 15 Uhr Pflanzenflohmarkt in Windeck-Herchen, An der Löwenburg
Info: C. Biegel, Tel. 0 22 92 - 68 00 19

29. und 30. Mai, 10 - 18 Uhr Jörn un Jedön in Lindlar
Der besondere Gartenmarkt im Bergischen Freilichtmuseum Lindlar
VA + Info: Bergisches Freilichtmuseum, Tel. 0 22 66 - 90 10-0

5. September, 11 - 14 Uhr KulturZeit Haus Dahl, Marienheide
„Äpfel und Birnen“ - rund um die Obstwiese
VA, Info + Karten: Museum Schloss Homburg, Tel. 0 22 93 - 91 01-0

3. Oktober, 11 - 14 Uhr Herbsttauschbörse Radevormwald
Vorplatz der Gemeinschaftsgrundschule Carl-Diem-Straße 9-11
VA + Info: RBN Radevormwald, Tel. 0 21 95 - 33 88

24. Oktober, 14 - 15.30 Uhr Pflanzentauschbörse des OGV Bensberg, Moitzfeld
Rotdornweg, hinter der Kirche St. Joseph

1. November, 13 - 15 Uhr Pflanzentauschbörse in Rösrath
Schulhof der Gemeinschaftsgrundschule, Am Sandweg

6. Nov., 15 - 18 Uhr GärtnerKaffeeKlatsch der Bergischen Gartenarche
Schloss Heiligenhoven, Lindlar
VA + Info: Bergische Gartenarche 0 22 95 - 90 87 23
Anmeldung erwünscht

Angaben ohne Gewähr

5

Ommertalhof

Nicole und Frank Schroeder
51789 Lindlar-Linde · Tel. 02266-47 15 37 · www.ommertalhof.de

10.000 m²

12/13 Juni
10/11 Juli
11/12 Sep

 EUR 2,-

Der Ommertalhof liegt mitten im Bergischen Land bei Lindlar. Die Landschaftsgärtnerin Nicole und Frank Schroeder verwirklichen hier ihre Garten(t)räume. Umgeben von bäuerlicher Kulturlandschaft findet man auf der historischen Hofanlage zahlreiche kleine und größere Gartenlandschaften. Mit viel Liebe zum Detail und unter Verwendung regionaler und antiker Baumaterialien entstanden seit 1996 unter anderem Staudenanlagen, Gemüsegärten, Teiche, Terrassen, Trockenmauern, Obstwiese, Steingärten, Hecken und Strauchpflanzungen.

*Neueröffnung des Schiefergartens:
Mai 2010*



6

Historische Gärten

im Freilichtmuseum Lindlar
51789 Lindlar · Tel. 02266-90-100
www.bergisches-freilichtmuseum.lvr.de
März bis Oktober: Di-So 10-18 Uhr; November bis Februar: Di-So 10-16 Uhr

25.000 m²

 Erwachsene 4,50 €, Kinder 2,50 €
Familienkarte 9,00 €

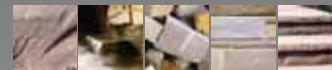


Das große Museumsgelände lädt zum Rundgang durch die bergische Kulturlandschaft des 19. und 20. Jahrhunderts ein. In historischen Häusern, Höfen und Werkstätten zeigen Bäuerin, Schmied, Bäcker, Sattler und Seiler die tägliche Arbeit der früheren Zeit. Zwischen Hecken, Äckern und Viehweiden mit alten Nutztierassen verlocken bunte Bauerngärten und schlichte Feldgärten zum Verweilen.

Besondere Attraktion für Gartenfans sind der Schaugarten der Bergischen Gartenarche mit uralten Gemüse- und Zierpflanzensorten aus unserer Region und die detailgetreue Rekonstruktion des Bandwebergartens aus den 1920er Jahren. Weitere Angebote im Bergischen Freilichtmuseum: Naturspielplätze für Kinder, Ausstellungen, Museumsladen und Restaurant Naumanns im Lingenbacher Hof (Tel. 0 22 66 - 46 42 80) Besondere Angebote am 7. Juni: Mehrere Naturführungen (Info: Tel. 0 22 66 - 47 19 20), Offener Hochseilgarten (Eintritt).

„Für uns ist
Gartengestaltung
keine
Nebensache“

FRANK SCHROEDER
Garten- und Landschaftsbau
www.ommertalhof.de



SCHIFFARTH

Otto Schiffarth Steinbruch GmbH & Co. KG

Gewinnung und Verarbeitung
von Grauwacke-Naturstein.
Handel mit Natursteinen aller Art.



Lust auf Grauwacke?

GRAUWACKE



Eremitage 2, 51789 Lindlar

Telefon 02266/471930
Telefax 02266/4719310

E-Mail info@schiffarth-natursteine.de
Internet www.schiffarth-natursteine.de

7

Blumenwerkstatt

1400 m²

Heidrun und Jürgen Kewald
 Schönau 32, 53797 Lohmar-Muchensiefen,
 Tel. 0 22 05 – 8 45 19, www.offener-garten.piczo.com

12/13 Juni
 10/11 Juli
 11/12 Sep



Den Besucher erwartet ein liebevoll gestalteter Garten mit großer Artenvielfalt. Auf Hochbeeten wachsen Gemüse und Kräuter. Das Gewächshaus dient als Sommerquartier für Tomaten und als Winterquartier für frostempfindliche Pflanzen. Zahlreiche bepflanzte Kübel schmücken Treppen und Wege. Teich, Brunnen und Wasserbeete locken Libellen und Amphibien. Nebenbei unterhält Frau Kewald-Draschka eine kleine Blumenwerkstatt. Jahreszeitliche Ausstellungen haben weite Kreise gezogen. Eine kleine Auswahl finden Sie im Rahmen des offenen Gartens.

9

Genussgarten

1300 m²

Dornbusch
 Breidter Straße 40, 53797 Lohmar-Breidt
 Tel. 0 22 46 – 30 01 24

12/13 Juni
 10/11 Juli
 11/12 Sep



Ihren Garten nur als Nutzgarten zu bearbeiten war und ist der Gartenbesitzerin zu wenig. Viele Ideen verändern diesen Garten immer wieder in Form und Farbe. So ist der Nutzgarten mit seinem reichhaltigen Angebot eingefasst mit üppig blühenden Blumen und Stauden. Die Wege und Beete werden mit anfallenden Ästen, Wurzeln, unterschiedlichen Kunstwerken und selbst gestalteter Keramik eingefasst und ergänzt. Ziergehölze von unterschiedlicher Höhe bieten Sichtschutz und Ruheplätze für Mensch und Tier. In all dieser Fülle befindet sich die ruhende Mitte - ein Fischteich. Ein Garten der Genuss und Freude jedem Besucher bietet.

8

Wohnraum im Garten

200 m²

Michael Panthen
 Nussbaumweg 2, 53797 Lohmar-Neuhonrath
 Tel. 0 22 06 – 91 08 37

12/13 Juni
 10/11 Juli
 11/12 Sep



Eine alte Sandsteinskulptur umgeben von Buchsbaum, Stauden und Solitärgehölzen mit Wegen und Mauern aus Naturstein charakterisieren den Eingangsbereich. Durch das antike Gartentor gelangt man in den „Wohngarten“. Hier öffnet sich ein Freiraum für die Sinne. Pflanzen, Steine, Kunst, Wasser, Wind, Feuer und Licht strahlen aus jedem Blickwinkel, zu jeder Jahreszeit individuelle Schönheit und Harmonie aus und ermöglichen den Rückzug in einen ganz persönlichen und geschützten Garten- und Lebensraum.

Alles Schöne für Ihren
Traumparthen

Garten-Center online
 Jede Woche neue Tipps und Trends für Garten und Balkon
www.as-gartencenter.de

bis Ende Juni
 und von September
 bis Dezember
Sonntags
 von 11 bis 16 Uhr
Verkaufs-
offen!

Außer an gesetzlichen Feiertagen.
 Gartenmöbel und technische Geräte
 sind vom Verkauf ausgenommen.

Das Garten-Center mit
 der Riesen-Auswahl

Ahrens + Sieberz

53721 Siegburg-Seligenthal · Hauptstr. 436 · Tel. 02242/889152
 Unser Garten-Center ist durchgehend geöffnet von 8.30 Uhr bis 19 Uhr, samstags bis 17 Uhr.

10 Hanggarten mit Aussicht 1200 m²

Gabriele und Jochen Eich
Falkenweg 34, 53797 Lohmar, Tel. 0 22 46 - 43 20

12/13 Juni     Samentausch

Ein ehemaliger verwilderter Garten, der sich heute, von vielen Nadelbäumen und Wildwuchs befreit, so darstellt:



terassenförmige Hanglage, in die sich kleine Sitzgelegenheiten schmiegen. Sträucher und Stauden grenzen Teile des Gartens ab. In den flachen Teilen des Gartens gedeihen englische Rosen und viele Buchskugeln. Als Blickfang findet man vielerlei verschiedene Natursteine und selbstgestaltete Objekte aus Weidengeflecht. Ein kleiner Teich und kleine Wasserspiele bringen Ruhezone hervor, an denen es sich wunderbar verweilen läßt.

11 Natursteingarten 1800 m²

Jutta und Volker Winkler
Eickenstraße 13a, 51709 Marienheide,
Tel. 0 22 61 - 2 90 87 73, vojuwinkler@freenet.de

12/13 Juni    auf Wunsch

Ein mit Natursteinen liebevoll gestalteter Garten, in dem sich lauschige Sitzplätze einfügen. Besondere Gestaltungselemente sind eine Terrasse auf zwei Ebenen mit einem Wasserlauf, ein Bauerngarten, viele Buchsbäume, üppige Staudenbeete, zahlreiche Rosensorten und eine Obstwiese.



Lust aufs Land...

- **Gutscafé**
Kaffee, hausgemachte Kuchen und Torten, Saisonkarte, herzhaft Spezialitäten, Tenne zum Feiern mit Buffet

- **Bauernlädchen**
mit frischen Produkten direkt vom Hof (Eier, Nudeln, Fleisch, Milch, Kartoffeln, Wurstwaren, eigene Erdbeeren/Spargel...)

- **Ferienwohnungen**
Bauernhof-Urlaub in 5****-Ferienwohnungen

Bergische Kaffeetafel, Kindergeburtstage, Familienfeiern, Betriebsausflug... uvm!

Bauerngut



Schiefelbusch
Bauerngut Schiefelbusch
Schiefelbusch 3 - 53797 Lohmar
Tel.: 0 22 05 / 8 35 54
Do. + Fr. 8.30 - 18.30 Uhr
Sa. 8.30 bis 17.00 Uhr
So. 13.00 - 18.00 Uhr

www.bauerngut-schiefelbusch.de

...alles für den
Garten!

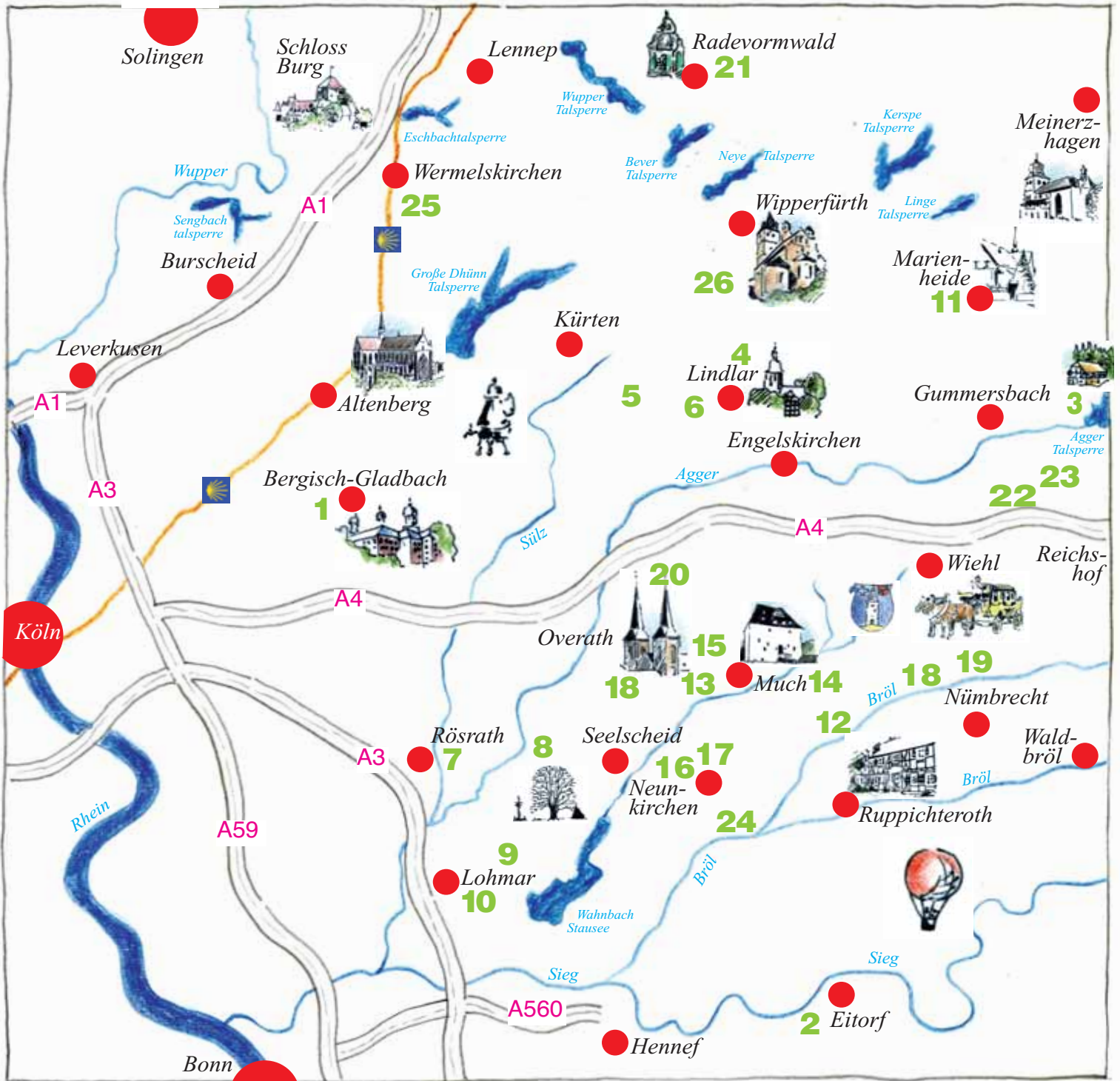


Rammes Grünland

Rammes Grünland
Donrather Kreuzung
53797 Lohmar
Tel.: 0 22 46/91 92-0
www.rammes-gruenland.de

Geöffnet: Mo-Fr: 9-19 Uhr
Sa: 8.30-18 Uhr • So: 10-15 Uhr

Von der A3 Abfahrt Rösrath Richtung Lohmar, Direkt auf der Donrather Kreuzung L507/B484



12 Hof Tüschelbonnen

5000 m²

Ute Brehm und Michael Schröter
Tüschelbonnen 9, 53804 Much, 0 22 95 - 90 21 87
www.tueschenbonnen.de

12/13 Juni
10/11 Sep



Hof Tüschelbonnen – die historische, denkmalgeschützte Hofanlage mitten im Bergischen Land hat das bäuerliche Flair ihrer 200-jährigen Geschichte bewahrt.

Zentrum des Sommerlebens auf Hof Tüschelbonnen ist der große Landhausgarten. Kletterrosen und Clematis umspielen die alten Mauern. Farblich abgestimmte Staudenbeete sind strukturiert durch Hecken, Sträucher und Baumgruppen. Hummeln und Schmetterlinge geben sich ein Stelldichein.

Bruchsteinmauern und Buchsbaumumfassungen lassen Plätze der Ruhe und des Rückzugs entstehen. In den unterschiedlichen Gartenräumen entstehen Rückzugsorte für Geniesser.

Der verwunschene Waldgarten, durch dessen Grund ein kleiner Bach plätschert, schafft die Verbindung zu den umgebenden Wäldern des Bergischen Landes.

13 Meditationsgarten

1500 m²

Rolf und Jutta Seebach
Hevinghausen 104, 53804 Much, 0 22 45 - 61 93 25
www.keramische-kunst.de

12/13 Juni



Das moderne Wohngebäude eröffnet im Eingangsbereich einen architektonisch angelegten Kiesgarten mit Keramikskulpturen, Wasserbecken und Schilfpflanzung.

Im Übergang zum südlichen Bereich des Gartens mit altem Baumbestand aus heimischen und exotischen Gehölzen und einem Teich im Zentrum, befindet sich der „ruhige Westhof“, dessen Gestaltung nach asiatischen Vorbildern angelegt wurde.

Kunstobjekte, Wasserspiele, Brunnen und Skulpturen aus dem eigenen Atelier dienen als verbindendes übergreifendes Element ebenso wie die zahlreichen Sitzplätze, die zum Verweilen und Meditieren einladen.



Wo morgens noch der Gahn kräht



GästeAppartements
im Gartenparadies

Hof Tüschelbonnen

53804 Much · Tüschelbonnen 9
Tel. 0 22 95 - 90 21 87 · www.tueschenbonnen.de

Expedition
Heimat

Sonntag, 12. September 2010
11.00 bis 18.00 Uhr

Tag des offenen Denkmals im Rheinisch-Bergischen Kreis
www.expedition-heimat.de, Kulturbüro Rheinisch-Bergischer Kreis
Telefon 02202/13-2770 oder kultur@rbk-online.de

14 Mucher Weinberg 2500 m²

Renate und Herbert Haas
Berzbach 33, 53804 Much, Tel. 0 22 45 - 32 91

12/13 Juni
11/12 Sep



80 Weinstöcke bilden seit 2004 den Kern des ländlichen Gartens. Die Sorten Regent und Phoenix gedeihen gut im „nördlichsten“ Weinberg des Rhein-Sieg-Kreises. Ein weiterer Schwerpunkt des Gartens ist nach Abholzung eines Fichtenwaldes eine große Wildblumenwiese mit reichhaltiger Insektenvielfalt. Beerensrücker, Obstbäume, viele Rosensorten, ab Ende Juli über 100 Stockrosen, Ziersträucher und Blumenbeete sowie ein Teichbiotop mit durchfließendem Quellwasser, kleine Sitzgruppen und ein großer Nutzgarten sind über Jahrzehnte gewachsen. Bäuerliche Werkzeuge, die zu Kunstobjekten verarbeitet worden sind, setzen interessante Akzente.



15 Duft- und Kräutergarten 2000 m²

Martina und Peter Steinbach
Tillinghausen 25, 53804 Much, 0 22 45 - 44 02
www.calentina.de

12/13 Juni



Der in der schönen Landschaft des Bergischen Landes gelegene Bauerngarten gehört zum biologisch bewirtschafteten Hof der Familie Steinbach mit Kühen, Pferden, Enten und Hühnern. Nach alter Tradition werden Blumen, Kräuter und Gemüse in buchsbaumgefassten Beeten für die Familie gezogen. Rosen, ein selbstgebauter Gartenpavillon, sowie malerische Sitzplätze laden zum gemütlichen Verweilen ein. Vielseitige Staudenrabatten, eine große Streuobstwiese und die kleine Kräutergärtnerei runden das Bild ab.



Offener Biergarten

auszeit
in GUT MÜHLE

Di - Fr 17 - 24 h
Sa 16 - 24 h
So 11 - 24 h

Gutmühlenweg 3
Neunkirchen-Seelscheid
Tel. 0 22 47 - 6 92 97

Große Auswahl an Heil- und Würzkräutern, Duftpflanzen sowie Tomaten, Zucchini-, Kürbis- und Chilipflanzen.

Beratung und Tipps zu Anbau, Pflege und Verarbeitung der Kräuter

Öffnungszeiten:
April - September
Fr und Sa 9 - 13 Uhr

Calentina
Martina Steinbach
Tillinghausen 25
53804 Much
Tel. 0 22 45 - 44 02
www.calentina.de

Bioland

16 Kleiner Terrassengarten

600 m²

Inge und Heinz Kulle
Höfferscheid 16, 53819 Neunkirchen-Seelscheid
Tel. 0 22 47 – 32 08

12/13 Juni



Auf einem Grundstück von 600 m² gestaltete Familie Kulle 1980 ihren Garten. Die Hanglage zwingt zu kleinen Terrassen. An der sonnigsten Stelle befindet sich ein Steingartenbeet. Vor dem Haus, dessen Eingang an einer privaten Stichstraße liegt, haben die Eigentümer einen durch ihren Irlandbesuch inspirierten Vorgarten neu angelegt.



17 Platz an der Sonne

450 m²

Marlies Müller-Reuter und Michael Reuter
Krumbachweg 3, 53819 Neunkirchen-Seelscheid
Tel. 0 22 47 – 56 60, marlies.mueller-reuter@web.de

12/13 Juni



Wasser bildet den Blickpunkt des kleinen Hausgartens im ländlichen Höffershof. Umgeben von einer gemischten Sträucherhecke gedeihen in deren Kleinklima üppig blühende Stauden und unterschiedliche Gräser rund um zwei durch einen Bachlauf verbundene Teiche. Zwischen Wasserpflanzen tummeln sich Molche und zahlreiche Kleinlebewesen.

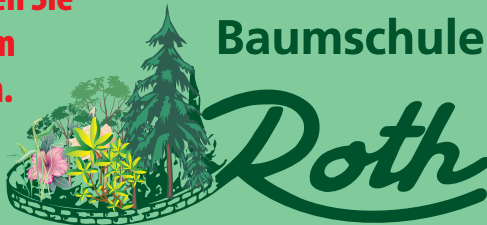
Die Hausbewohner genießen ihren Garten auf mehreren Sitzflächen, von morgens bis abends gibt es immer irgendwo einen Platz an der Sonne.



Jetzt in den Garten starten. Doch erst zur Baumschule Roth!

Ob Pflanzen, Dünger, Mulch oder eine
erstklassige Beratung.
Bei uns finden Sie
alles rund um
Ihren Garten.

Wir freuen
uns auf Sie!



Verkauf • Gartenpflege • Gartengestaltung

Hennefer Straße 52 • 53819 Neunkirchen-Wolperath
Telefon: 0 22 47-23 80 • Telefax: 0 22 47-24 29

Wasser, Garten & mehr

- Gartenbaustoffe
- Schwimm- & Zierteiche
- Zierkiese & Findlinge
- Zier- & Nutzbrunnen
- Schwimmbad & Wellness
- Gartenbeleuchtung & Dekoration
- Planungs- & Bauunterstützung



INTERESSE?!

Besuchen Sie unsere großes
Ausstellungsgelände und
holen Sie sich Anregungen
für Ihren Garten.
7 Tage die Woche geöffnet.

Kolf

Wasser, Garten & mehr

53819 Neunkirchen-Seelscheid - OT Birken
Zu den Birken 10 · Tel.: 0 22 47 - 21 74 · www.kolf.d

18 *Am Rand des Märchentales* 1400 m²

Heike Stiefelhagen und André Kenzler
51588 Nümbrecht, Nöchel 1
Tel. 0 22 93 - 31 94, www.kenzler-art.npage.de

12/13 Juni



Unterhalb von Marienberghausen befindet sich der liebevoll gestaltete Garten. Hortensien zieren den Eingangsbereich, bunte Staudenbeete, Kräuterecken, ein kleiner Gemüsegarten sowie Dahlienbeete am Zaun mit Fingerhüten und einjährigen Sommerblumen laden den Besucher zum Hinschauen ein. Um einen Findling aus versteinertem Holz gesellen sich Rosen und Lavendel. Beeteinfassungen und Mauern aus Naturstein bilden die Verbindung zum Steg des Schwimmteiches, der mit großer Artenvielfalt an Wasserpflanzen, Libellen, Amphibien und Eisvögel anlockt. Er wird eingefasst von China-Schilf-Arten, blühenden Sträuchern und Wildpflanzen. Metallskulpturen und Steinvögel aus eigener Herstellung schaffen harmonische Verbindungen. Hecken, alte Eichen, Rank- und Kübelpflanzen runden das Bild ab. Am Haus befinden sich ein Wintergarten mit Oleander, Strelizie und Bougainvillea.



20 *Ländliche Tyllle* 2500 m²

Sigrid und Peter Röger
Halzemich 61, 51491 Overath-Halzemich
Tel. 0 22 06 – 44 67

12/13 Juni



Eine Hof- und Gartenanlage inmitten der Natur. Stauden und Hochbeete fügen sich harmonisch in die Landschaft ein. Angelegte Wege, die auch durch den dazu gehörenden Wald führen, und ein Teich runden das Bild ab. Sitzgruppen laden zum Verweilen ein.



19 *Schrebergartenparadies* 1000 m²

Petra und Alfons Winkelmeyer
51588 Nümbrecht, Huppichterother Straße 25
Tel. 0 2293 - 43 30, winkelmeyer25@t-online.de

12/13 Juni



Besichtigung nach Anmeldung
Mit der Anmeldung erhalten Sie die Anfahrtsskizze



„Dem Himmel ein Stück näher“.
So kann die Lage des Gartens in der Nähe von Schloss Homburg mit Blick auf Marienberghausen beschrieben werden. Die Gestaltung des Blumen- und Gemüsebeetes und der alte Bauwagen verleihen ihm den Charme eines Schrebergartens. Er wird im zweiten Jahr wieder bewirtschaftet und hergerichtet. Mit der Liebe zur Natur, ein wenig Mut und Geduld wird hier ein kleines Paradies entstehen.

Grün ist Leben.

ABSTOHS

**Pflanzen-Center
Baumschule**

51491 Overath
Vilkerath-Maarweg 2-4
Tel. 02206/2508
Baumschule@abstohs.de

Mein Garten

Ein Ort an dem ich immer genießen kann!

21 *Naturgarten*1200 m²

Anne Pieper

Siepen 1a, 42477 Radevormwald, Tel. 0 21 95-6 92 77
info@annepieper.de, www.annepieper.de12/13 Juni
11/12 Sep

Der parkartige Naturgarten liegt in offener, bergischer Landschaft. Das Gelände ist durch Bäume, Sträucher und Beete gegliedert, lässt aber immer den Blick in die Ferne zu. Durch die Wiese fließt ein naturbelassener kleiner Bach. Im verwilderten Teil leben Insekten, Igel, Schlangen, Kröten und jede Menge Vögel, für die geeignete Lebensräume angelegt wurden. Zum Haus hin steigt das Gelände steil an und wird gekrönt von einer Terrasse mit Pergola, die berankt wird von Blauregen, Geißblatt, Rosen und Clematis. Der bebaute Gartenteil zeigt einen biologischen Gemüsegarten, einen Schattengarten und viele üppige Staudenbeete. Das ansteigende Gelände ist durch Treppen und Mauern aus Natursteinen gegliedert. An verschiedenen Stellen wird mit Bodenbelägen, Steinen und Fundstücken experimentiert.

Die Bergische Gartenarche wählte ihre Pflanze des Jahres 2010:

Die bergischen Rosen – Dufterlebnis und Augenschmaus!

Die seit vielen Generationen in der Region verwurzelten Gehölze verdienen unsere Aufmerksamkeit, denn sie bringen Robustheit und Wuchsfreude mit und erfreuen uns zur Blütezeit mit Duft und Schönheit.

Die Vielfalt an Wuchsformen und Farben haben für jeden Geschmack und alle Bereiche des Gartens etwas zu bieten. Meist stellen sie geringe Ansprüche an Boden und Standort und können unkompliziert über Stecklinge vermehrt werden. Sie ertragen das regenreiche Klima und sind winterhart.

Rosige Vielfalt Etwa seit dem 16. Jahrhundert erobern Rosen die mitteleuropäischen Gärten. Die Vielfalt unserer Rosen geht auf die unterschiedliche Herkunft und Abstammung der Pflanzen zurück. Unter den Rosen der Bergischen Gartenarche finden sich u.a. Gallica-Rosen, Damaszener-Rosen sowie ALBA-Rosen, Zentifolien und Moosrosen.

Die regionalen Namen der Arche-Rosen beruhen meist auf der jüngeren Herkunft, z.B. sind sie nach dem Dorf benannt, aus dem sie der Eigentümer bekam oder nach der Tante oder Nachbarin, die den Steckling mitbrachte.

Die Bergische Gartenarche vergibt ihre Rosen als Stecklinge in Patenschaften. Wer sich die Mühe macht, eine Arche-Rose selbst aus einem Steckling heranzuziehen, wird lange Freude an einer schönen und unempfindlichen Pflanze haben.

Info/Kontakt: www.nabu-oberberg.de, gartenarche@web.de22 *Alte Gärtnerei*3000 m²

Helmut Böhmer

51580 Reichshof-Berghausen, Bergstraße 3
Tel. 0 22 61 - 5 84 2412/13 Juni
10/11 Juli
11/12 Sep

Die ehemaligen Anzuchtbeete der Gärtnerei Böhmer wurden in einen Staudengarten umgestaltet, der die alten Strukturen der Gärtnerei mit dem privaten Charakter eines blühenden Landhausgartens verbindet. Pavillons, Sitzplätze und Wasserbecken umspielen die unterschiedlich gestalteten Staudenbeete. Hostas in Töpfen und viele einjährige Sommerblumen vermitteln in den Sommermonaten den Eindruck von üppiger Vegetation in den unterschiedlichsten Farben und Formen.

23 *Kräutergarten*1000 m²

Barbara Gennies

51580 Reichshof-Berghausen, Zimmerseifen 2
Tel. 0 22 61 - 91 21 16

12/13 Juni



Im alten Ortsteil von Zimmerseifen - einem typisch oberbergischen kleinen Weiler - liegt der Garten der Familie Gennies. Auf dem sonnigen Hanggrundstück hinter dem Fachwerkhaus findet man einen naturnah angelegten Hausgarten mit einer Vielzahl von Staudenbeeten, die durch Sitzplätze und kleine Wege strukturiert sind. Neben den typischen Bauerngartenpflanzen und einigen Obstbäumen wachsen hier vorwiegend Heilkräuter, die von der Kräuterspezialistin gesammelt und zu hilfreichen Hausmitteln wie Tees, Färbemitteln oder Trockenfrüchte verarbeitet werden.



24 *Sinnenfroher Keramikgarten* 5000 m²

Karin und Dieter Baumann
Brölerhof, 53809 Ruppichter Roth
Tel. 0 22 47 - 1 21 60, www.broelerhof.de

12/13 Juni
10/11 Juli
11/12 Sep



Brunnen, Terrassen und phantasievolle Sitzcken laden zum Verweilen ein. Skulpturen und Keramikobjekte, eingebettet in eine gestaltete Landschaft aus duftenden Kräutern, luftigen Sommerblumen, Stauden und Bambushainen schaffen eine dichte Atmosphäre. Großer Gemüsegarten mit vielen Kräutern. Ständige Ausstellung: Kachelöfen und Keramik.



25 *Gartenbiotope* 1200 m²

Monika und Theo Stöber
Höferhof 81, 42929 Wermelskirchen-Dabringhausen
e-Mail: monikastoeber@googlemail.com

12/13 Juni
11/12 Sep



Der über 50 Jahre alte Garten ist geprägt durch seinen alten Baumbestand. Durch diese Gehölze ist er besonders geeignet für eine halbschattige Bepflanzung mit Rhododendren, Azaleen und Hortensien. Im unteren Teil der Anlage findet man mehrere Naturteiche von denen der größte von Kois und Orfen bewohnt wird. Die Randgestaltung der Teiche erfolgte vor allem durch Lavasteine, so dass sich dort im Laufe der Jahre interessante Biotope mit vielen Tier- und Pflanzenarten angesiedelt haben. Unter den hohen, alten Bäumen findet man eine vielfältige Bepflanzung mit Stauden, Gräsern und ausgesuchten Bodendeckern, die die Beete harmonisch in die Gartenlandschaft einbinden.



**Traditionelle Massivholzfenster
und Türen nach Maß
Denkmalschutzobjekte
Treppen und Fußböden**

TischlereiBestgen

Kai Reiml, Schreinermeister, Inhaber
Nümbrecht Str. 1 · 53809 Ruppichter Roth · Tel. 0 22 95 · 90 99 83
info@TischlereiBestgen.de · www.TischlereiBestgen.de

Bergischer WanderBus

Erleben Sie den
Bergischen Jakobsweg
durch das einzigartige
Wermelskirchener
Eifgenbachtal



www.bergischer-wander-bus.de
www.bergischer-jakobsweg.de

Forscher und Entdecker gesucht



Es gibt so Vieles zu erforschen. Der Naturpark unterstützt Kinder- und Jugendgruppen, Kindergärten und Schulen bei der Gestaltung von Naturerlebnis-Angeboten und dabei, die Vielfalt von Nutztierassen und Kulturpflanzen zu entdecken.

Entdeckerhefte

helfen beim Finden, erzählen Geschichte über coole Prinzen zeigen die Kraft und Faszination von Tieren und Pflanzen (Versand solange Vorrat reicht).



Entdeckerwesten

sind mit vollen Taschen und vielen Utensilien für den Unterricht ausleihbar

Bauernhof-Erlebnisse

können z.B. für Unterricht, Projektwochen und Aktionstage gebucht werden



Naturpark-Jurte

ist ein mobiles Informationszentrum oder auch zentrales Aktionszelt für Kinder- und Jugendgruppen. (ausleihbar von März bis Oktober)



Kontakt

Naturpark Bergisches Land
Molktestr. 34, 51643 Gummersbach
T: 02261 88-6909, E: boxberg@bergischesland.de

www.naturparkbergischesland.de

26 *Alpiner Garten*

5000 m²

Margret und Klaus Koppenhagen
Abstoß 2b, 51688 Wipperfürth-Thier
Tel. 0 22 67 - 83 51

12/13 Juni
10/11 Juli
11/12 Sep



Das Gartengelände teilt sich in mehrere Ebenen mit Teichanlagen und Bachläufen auf. Den Garten durchziehen Grauwacke-Mauern und Gehwege.

Unter alten Weißdornen, japanischen Ahornen, Mammut- und anderen Bäumen gedeihen Kleingehölze und Stauden für Sonne und Schatten. Einige Sitzplätze gliedern sich in die Anlagen ein. Im Mai und Juni ist die schöne Blütezeit der Rhododendren und Azaleen.

Viele alte Steintröge und -anlagen mit alpiner Bepflanzung und Zwerggehölzen verteilen sich auf dem gesamten Areal.



Besser entsorgen –
für unsere Umwelt

Biogene Abfälle aufbereiten – zu wertvollem Kompost

Unser „Bergischer Kompost“ versorgt ihre Pflanzen mit Nährstoffen und frischt alte Böden wieder auf. Wir liefern Ihnen den Kompost im Mini-, Absetz-, Abroll-, Presscontainer oder im Umleerbehälter – mit Fassungsvermögen von 1–36 m³.

avea
Ihre Entsorgungspis

Mehr Infos unter der Servicenummer
0800 600 2003 oder unter www.avea.de

Alpine Pflanzen, Zwerg- und Kleingehölze, Farne, Gräser und Hosta, Japanische Ahorne und div. Staudenraritäten



M. Koppenhagen · Abstoß 2b · 51688 Wipperfürth
Tel. 0 22 67 - 83 51 · Fax - 88 87 65 · www.alpinepflanzen.de

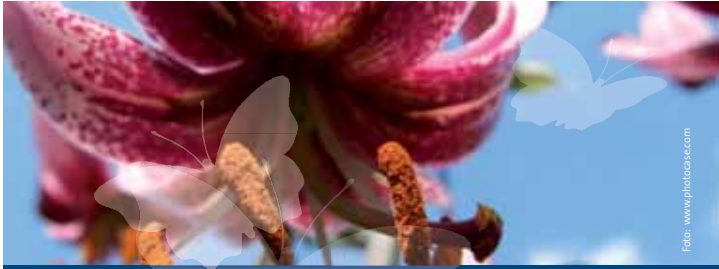


Foto: www.photos.com

Pflücke den Tag.

Und erlebe den Zauber der Verwandlung.

Vom Kasernengelände zum unvergleichlichen Park: Die Landesgartenschau Hemer 2010 lädt Sie zu einer Entdeckungsreise für Körper Geist und Seele ein. Auf dem 360.000 m² großen Gelände erwarten Sie viele Highlights.



Vom 17. April bis 24. Oktober 2010
landesgartenschau-hemer.de

Themengärten der Landesgartenschau Hemer: Drei Schritte in eine neue Gartenwelt Hemer. Klare und geradlinige Strukturen, ein moderner Garten ohne Schnörkel. Nebenbei dann runde Formen, ein Spiel mit Materialien wie Bankirai oder Cortenstahl in üppig blühender Umgebung: Im sauerländischen Hemer müssen Besucher nur drei Schritte gehen, um in eine völlig neue Gartenwelt zu gelangen. Während der Landesgartenschau 2010 präsentieren Fachunternehmen aus NRW die ganze Palette der Gartenkunst.

Wie wäre es mit etwas „asiatischem Flair“? Einfach die Seele baumeln lassen im Bambuswald. Oder lieber ein bisschen Wellness mit Außensauna und Abkühlbecken? Oder sollte es lieber ein „bequemer Garten“ sein, der nicht viel Arbeit macht? Wer dieses Jahr nach Hemer kommt, kann sich auf dem 30 ha großen Ausstellungsgelände viele Anregungen für seine eigene grüne Oase holen.

Die Garten- und Landschaftsbauer haben sich so einiges einfallen lassen, um den Besuchern viele spannende Anregungen für ihr eigenes grünes Eldorado zu schenken. Auf den Stadterrassen, dem Ausstellungsgelände der Landesgartenschau, gestalten sie zwölf Musterhaus-Gärten. Naturnah oder architektonisch, mediterrane Teichlandschaften oder Wasserläufe aus Edelstahl, lauschige Plätze unter Bambuspergolen oder Stahlkonstruktionen – die Fachunternehmen sind sich einig: „In Hemer gleicht kein Garten dem anderen“.

Und natürlich kommt eine Gartenschau auch nicht ohne die Königin der Blumen aus: Auf rund 1.000 Quadratmetern können die Gäste in ein Blütenmeer aus 1000 Rosen eintauchen. Der Rosengarten zählt ebenso zu den Themengärten wie Baumschulgarten und Freizeitanlagen.

Am 17. April 2010 öffnet die Landesgartenschau Hemer unter dem Motto „Zauber der Verwandlung“ ihre Pforten.

Die Region unterstützen ...



touristikverein bergischer rhein-sieg-kreis



Treffen Sie uns
**Bergisches
Wanderfest**
12.09.2010
Neunkirchen-
Seelscheid

Werden Sie Mitglied

www.touristikverein-bergischer-rhein-sieg-kreis.de

Impressum:

Organisation:

Ute Brehm · Hof Tüschonbonnen · 53804 Much
hof@tueschenbonnen.de · www.tueschenbonnen.de

Konzeption, Layout und Anzeigen:

Büro für Gestaltung, Dipl. Des. Michael Schröter, 53804 Much
info@landart-design.de

Veranstalter und Auskunft:

Gemeinde Much, Tourismusbüro, Britta Rath, 0 22 45-610-888
in Zusammenarbeit mit dem Rhein-Sieg-Kreis und der
Naturarena Bergisches Land, Eichenhofstraße 31, 51789 Lindlar,
Tel. 0 22 66 - 4 63 37-45 (Christina Nyenhuis), info@naturarena.de

berg.grün



Das Bergische ist wie ein großer grüner Garten und hat rund um die Uhr geöffnet. Für Farbtupfer sorgen die vielen Sehenswürdigkeiten und die gute Gastronomie: Typisch bergisch!

Naturarena 
Bergisches Land **Tourismus**

Naturarena Bergisches Land GmbH, Eichenhofstr. 31, 51789 Lindlar,
Gästeservice: Telefon 0 22 66-46 33 77, www.naturarena.de

Für den kleinen Urlaub zwischendurch.